

Wat moet de veehouder doen?

De veehouder moet de gegevens die de dierenarts registreert, **valideren**. De veehouder moet dit ten laatste doen:

- voor het 1ste kwartaal: voor 1 mei;
- voor het 2de kwartaal: voor 1 augustus;
- voor de 3de kwartaal: voor 1 november;
- voor het 4de kwartaal: voor 1 februari.



De veehouder kan de foute gegevens corrigeren vooraleer deze te aanvaarden. Wanneer een verpakking niet voorradig was in de apotheek of niet werd afgehaald, kan de veehouder de gemelde hoeveelheid op "0" plaatsen of de melding weigeren. Bij weigering van een melding is de dierenarts opnieuw aan zet en kan die de melding wijzigen of annuleren.

Wanneer het om juiste gegevens gaat, kan de veehouder actief valideren of laat hij/zij het systeem automatisch valideren bij het verstrijken van de termijn.

Eenmaal gevalideerd, kan enkel de Service Desk meldingen annuleren. De veehouder kan alle voorgeschreven, verschaft en toegediende antibiotica per dierenarts, diersoort en diercategorie raadplegen.

Wat kan een derde partij doen?

Een derde partij (AB-R, Bigame, ...) kan namens een dierenarts of een veehouder gegevens doorsturen naar SANITEL-MED, daarbij kan vrijblijvend een referentie worden meegestuurd met het XML-bestand. Dit vereenvoudigt terugkoppeling van geanalyseerde data.

Belangrijk: ook wanneer derden gegevens doorsturen, blijven dierenarts en veehouder onverminderd verantwoordelijk voor volledigheid, juistheid en tijdig aanleveren van gegevens in SANITEL-MED.

Belangrijk: SANITEL-MED houdt bij welke operator (dierenarts, veehouder, Service Desk) gegevens wijzigt of weigert. De dierenarts ontvangt bovendien automatisch een e-mailbericht wanneer de veehouder gegevens wijzigt of weigert.

Contact

De Service Desk van SANITEL-MED staat klaar om te helpen bij:

- documenten annuleren;
- gevalideerde gegevens annuleren;
- meldingen toevoegen of annuleren na het afsluiten van een document;
- uitprinten van gegevens, wanneer de veehouder (tijdelijk) geen toegang heeft tot SANITEL-MED, om controle en validatie toe te laten.

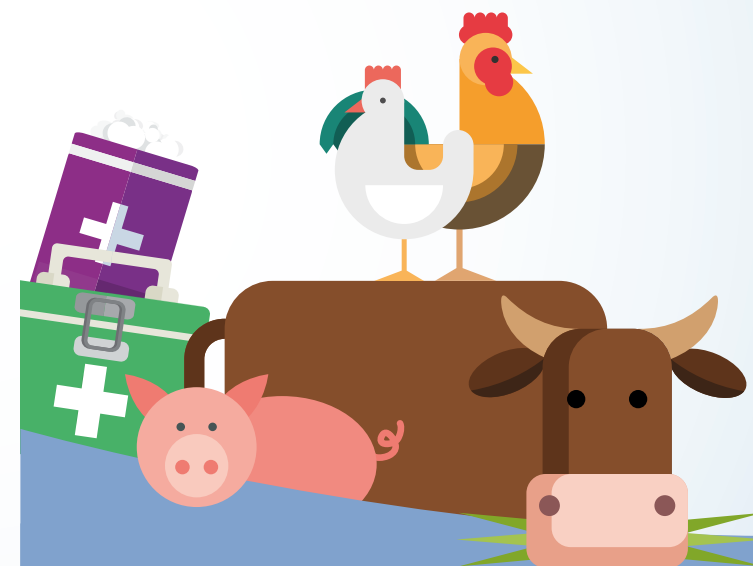
U kunt de Service Desk contacteren via: sanitelmed@fagg.be of + 32 2 528 40 43.



Eurostation II
Victor Hortaplein 40/40
1060 BRUSSEL
BELGIË

www.fagg.be
www.fagg.be/nl/SANITEL-MED

Verantwoordelijke uitgever: Xavier De Cuyper
© fagg 2016
Concept: POSITIEF-NEGATIEF BVBA



Antibioticagebruik bij dieren registreren in SANITEL-MED

www.fagg.be/nl/SANITEL-MED

Wat is SANITEL-MED?

SANITEL-MED is een **online applicatie waarin alle voorgeschreven, verschaft en toegediende antibiotica voor diergeneeskundig gebruik worden bijgehouden**. De ingevoerde gegevens moeten helpen in de strijd tegen antibioticaresistentie. In functie van het aantal dieren op het bedrijf en het type bedrijf zal worden geanalyseerd of er veel of weinig antibiotica aan een diercategorie werd toegediend.

Zowel dierenarts als veehouder hebben hierin een belangrijke rol.

De online applicatie is te vinden op www.fagg.be/nl/SANITEL-MED.

Waarom is een beperking van het antibioticagebruik nodig?

Te veel en onoordeelkundig gebruik van antibiotica bij dieren zorgt ervoor dat bacteriën resistent worden. Daardoor zullen in de toekomst antibiotica minder effectief worden. Zieke dieren zullen minder goed kunnen worden behandeld en uiteindelijk zal ook de volksgezondheid hieronder lijden. Antibioticaresistentie moet dus zowel bij dieren als bij mensen worden aangepakt.

Voor welke diercategorieën is het gebruik van SANITEL-MED verplicht?

In de loop van 2016 wordt het gebruik van SANITEL-MED **verplicht voor registraties bij pluimvee (leg- en braadkippen), varkens en vleeskalveren**. Voor rundvee kan er vrijblijvend gebruik worden gemaakt van SANITEL-MED. De verplichting is wettelijk vastgelegd in het koninklijk besluit betreffende de voorwaarden voor het gebruik van geneesmiddelen door de dierenartsen en door de verantwoordelijken van de dieren.



Hoe logt de dierenarts of veehouder in op SANITEL-MED?

Gebruik de SANITEL login of de login van Veeportaal of Portail Cerise.

U kunt gegevens op twee manieren invoeren:

- via de **online applicatie**;
- via het **elektronisch versturen** van gegevens in een **XML-bestand**.

Hoe registreert de dierenarts de antibiotica?

De registratie in Sanitel-Med gebeurt op twee niveaus.

- **Creatie van een "Document"**: registratie van identiteit van dierenarts en beslagnummer en ook van type, nummer en datum van het referentie-document (TVD, Voorschrift of Register Dierenarts).
- **Toevoegen van "Meldingen"** (notificaties) aan dit document met alle verschaft, voorgeschreven of door de dierenarts toegediende antibiotica.

Per document(datum) zijn meerdere meldingen mogelijk zodat het totaal aantal verschaft, voorgeschreven of toegediende verpakkingen per diercategorie wordt geregistreerd.

Hoe kiest de dierenarts het antibioticum?

De dierenarts kiest de juiste verpakking **uit de lijst van gecommmercialiseerde geneesmiddelen van het fagg**. Ook bij off-label gebruik (andere posologie, indicatie of diersoort) kiest de dierenarts uit dezelfde lijst.

Bij het voorschrijven van een geneesmiddel dat niet in België is vergund (invoer), een geneesmiddel voor menselijk gebruik of een magistrale bereiding moeten bijkomende gegevens worden geregistreerd. De dierenarts neemt hiervoor best contact op met de Service Desk (zie contactgegevens achteraan deze brochure) om de registratie te harmoniseren.



Wanneer moet de dierenarts het antibioticagebruik registreren?

De dierenarts kan dagelijks gegevens invoeren. Maximum vijftien dagen na ieder kwartaal moeten alle gegevens zijn ingevoerd.

- **Voor het 1ste kwartaal: tot 15 april.**
- **Voor het 2de kwartaal: tot 15 juli.**
- **Voor de 3de kwartaal: tot 15 oktober.**
- **Voor het 4de kwartaal: tot 15 januari.**

De dierenarts kan meldingen wijzigen of annuleren tot de melding is gevalideerd door de veehouder of tot de deadline voor dat kwartaal is verstreken.

Tot zes maanden na de aanmaak kan de dierenarts nog meldingen toevoegen aan het document. Daarna kan enkel de Service Desk meldingen annuleren of toevoegen.

Welke rapporten krijgt de dierenarts?

De dierenarts kan **twee overzichten** opvragen:

- een chronologisch overzicht per veehouder met het aantal voorgeschreven, verschaft en toegediende verpakkingen;
- een overzicht per product met de vermelding op welke beslagen dit werd gebruikt.

De bedrijfsbegeleidende dierenarts kan alle tussenkomsten van collega-dierenartsen op zijn/haar bedrijf/bedrijven raadplegen.